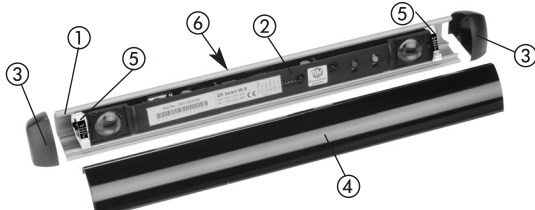


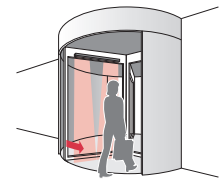
Testbar närvarodetektor för montage på automatiserade slagdörrar/portar

Översättning av bruksanvisning i original

Allmänt



- ① Aluminiumprofil
- ② Optikenhet (US beam)
- ③ Ändstycke 2x
- ④ Frontkåpa
- ⑤ Fäste för optikenhet 2x
- ⑥ Stickbar skruvplint för kabelanslutning (syns ej på bilden)



1 Säkerhetsföreskrifter

- Läs denna skötselansvisning noggrant innan du tar enheten i drift och behåll den för senare bruk.
- Denna produkt är avsedd för montering ovanför en gångdörr.
- Använd inte denna produkt på annat sätt än för den specifika applikationen.
- Endast utbildad och kvalificerad personal får installera och initiera enheten.
- Endast auktoriserad fabrikspersonal får utföra ändringar av maskinvara/programvara eller reparera produkten.
- Om de här säkerhetsföreskrifterna ignoreras kan det leda till skador på signalgivarna eller föremål, allvarliga personskador eller dödsfall.
- Det är installatörens ansvar att göra en riskbedömning och installera systemet i enlighet med gällande nationella och internationella bestämmelser och säkerhetsnormer samt, om tillämpligt, i enlighet med maskindirektiv 2006/42/EG.
- Tänk alltid på hela applikationens säkerhetsfunktion, inte bara på en viss del av systemet.
- Signalgivaren får endast manövreras från ett lågspänningssystem (SELV) med säker elektrisk isolering enligt SS-EN 61558. Ledningarna måste skyddas mot mekaniska skador.
- Risk för splitter om frontkåpan ④ går sönder
- Sensorn får endast användas med den avsedda aluminiumprofilen
- Sensorns delar kan bli uppvärmda under drift.
- Undvik alltid att vidröra elektroniska och optiska komponenter.

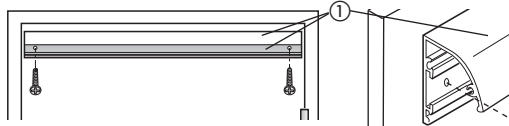
2 Idrifttagande

Rekommenderad procedur för idrifttagande: I. Montering av aluminiumprofil, II. Anslutning, III. Montering av sensor och kabel, IV. Vinkelinställning, V. Initialisering
Följande procedur för idrifttagande täcker nästan alla typer av användning. Det är dock möjligt att en särskild inställning måste göras, som inte beskrivs här. Se i så fall dokumentationen till systemet och tabellen i kapitel 3 i denna bruksanvisning. Konsultera din produktspecialist vid behov.

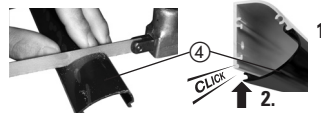
2.1 Montering av aluminiumprofil

Montering av aluminiumprofil

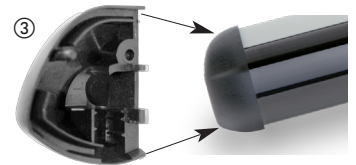
1. Gör hål för montering på baksidan av aluminiumprofilen ① om sådana saknas. Montera profilen vågrätt (använd vattenpass). Obs! Aluminiumprofilen måste ligga **plant** mot monteringsytan



2. Om frontkåpan ④ kommer i metervara, ska den **läggas på ett rent och plant underlag** och försiktigt kapas **med en fintandad metallsåg, bågfil eller dremel** (med lämpligt skärverktyg). Montera frontkåpan efter idrifttagandet:
 1. Dra av skyddsfolien, 2. Häkta i frontkåpan i överdelen på aluminiumprofilen. ④ 3. Tryck fast frontkåpan i aluminiumprofilens nederkant.



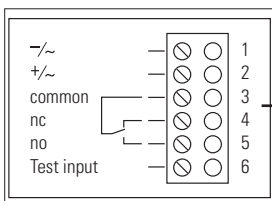
3. Sätt fast ändkåporna ③ genom att trycka fast dem. Alternativt: För starkare infästning använd de medföljande skruvarna för att fästa gavlarna. (Gör först hål vid markeringen)



2.2 Elektrisk anslutning

Anslutning

Kopplingsschema enskilda detektorer



Kabel till dörrstyrningen

- ⚠ OBS. Ritat i strömlöst tillstånd
Som standard är reläutgången strömsatt (passiv).
Använd därför anslutning 5 som NC.

Anvisningar för kabeldragning:

Koppla in enligt kraven för dörrautomatiken

1. Dra (eller tryck underifrån) ur skruvklämman ⑥ ur optikenheten, som ska anslutas till dörrstyrningen (= masterenhet).
2. Anslut kabeln enligt kraven för dörrstyrningen 3. Sätt tillbaka skruvklämman i sensorn

Inkoppling av Master/Slav

En optikenhet (Master) ansluts till dörrautomatiken och upp till max 3st optikenheter ansluts som slavar i sensorn med bifogade flatkablar.

- ⚠ Vid matning med växelspanning kan inte slav-enheter anslutas utan bara en optikenhet per sensor får användas. För anslutningskabeln rekommenderar vi trådarea 0,25mm² med hylsor.

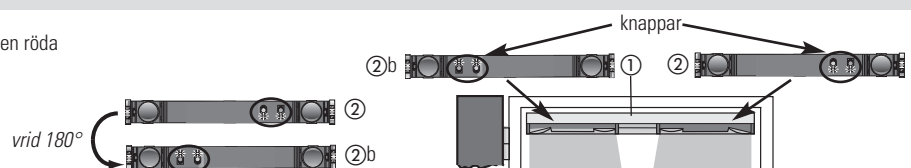
Då sensorer monteras på bägge dörrsidor förenklas inkopplingen om man använder en förgreningssplint (Y-adapter art.nr. 288879).

2.3 Montering av optikenheterna

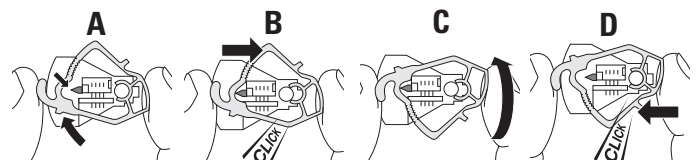
Montering av optik och kabel

Optikenheten skall alltid monteras så att linsen vid den röda och gröna knappen hamnar närmst dörrkanten.

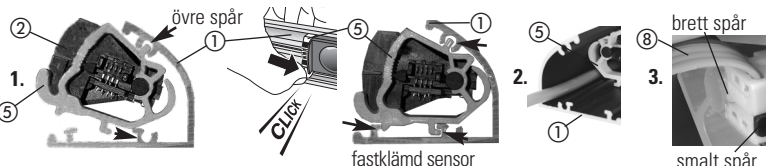
Optikenheten ②b vrids 180 grader



Vrid på fästena ⑤ för optikenheten ②b (ordningsföljd A,B,C,D).



1. Kläm fast optikenheterna ② och ②b i aluminiumprofilen ①. För in den övre klacken på fästet ⑤ i övre spåret på profilen ① och kläm fast.
2. Kabeln får plats mellan fästet ⑤ och profilen ①
3. Använd bandkabel ⑧ för att ansluta de enskilda sensorerna ② och ②b (observera de smala och breda spåren, använd inte våld för att sätta i kabeln).



2.4 Vinkelinställning

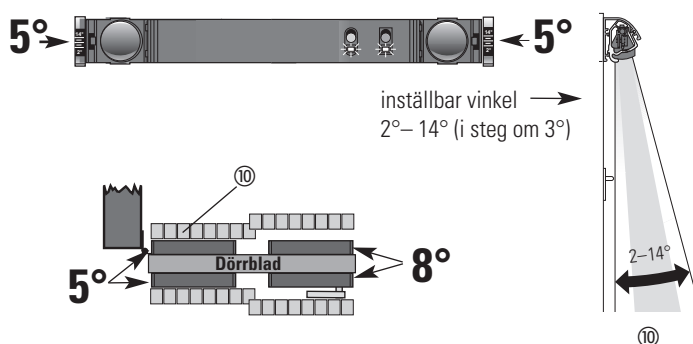
För att enheten ska kunna fungera korrekt måste **vinkeln på höger och vänster sida av optikenheten vara lika**

Avkänningsfältet ⑩ är beroende av läget på US beam i aluminiumprofilen.

Skjut optikenheterna så nära åt profilens höger- och vänsterkant som möjligt för att säkra vid dörrkanterna.

Vinkeln för varje sensor ska väljas så att dörren stannar **FÖRE** beröring.

Värdena på vinkeln som anges här intill täcker 90% av alla användningar. Se systemets dokumentation för särskilda tillämpningar.



Vinkelinställning IV

V Initialisering

2.5 Idrifttagande

Initialiseringen av en sensor ska vid idrifttagande göras på masterenheten (förstagångsinitialisering).

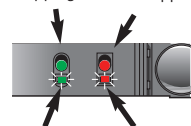
Anvisningar om initialisering vid speciella bakgrunder:

Lägg en bit kartong på golvet vid speciella bakgrunder (t.ex. galler), för att uppnå en korrekt initialisering (se tabellen i kapitel 5 parametern bakgrundens beskaftenhet).

Idrifttagande med den gröna knappen

Tryck **5 sekunder** på knappen «grön» och aktivera initialiseringen. Idrifttagandet startas alltid på den optikenhet som är ansluten till dörrautomatiken (på mastern).

Knapp «grön» Knapp «röd»



Lysdiod «grön» Lysdiod «röd»

1. Om båda lysdiодerna «röd» och «grön» blinkar betyder det att initialiseringen aktiverats. Låt avkänningsfältet vara ostört under 6 sekunder.
2. Blinkar den röda lysdiодen betyder det att initialisering pågår. Beträd **inte** avkänningsfältet.
3. Se Felavhjälpning i kapitel 4 om lysdiодerna blinkar som förut.
4. Om båda lysdiодerna är släckta har initialiseringen avslutats.

Idrifttagande med fjärrkontroll (RegloBeam 2):

Initialisering:

1. Tryck på knappen «G»
2. Aktivera initialiseringen med knapparna **F + 3 + 6**
3. När du är färdig, gå ur konfigurationsläget så kan inga ofrivilliga kommandos ges: **F + 3 + 8**

Fjärrkontrollen RegloBeam 2 erbjuds som ett valfritt tillbehör.



Efter initialiseringen är detektorn klar för drift. Kontrollera detekteringsegenskaperna. Om de inte motsvarar anläggningens krav kan man ställa in olika detaljkonfigurationer med detektorns knappar eller med fjärrkontrollen (se nästa kapitel).

3 Inställning av parametrar och värden

Exempel på inställning av känslighet

Inställning med knapparna «röd» och «grön»

1. Tryck 1 sekund på knapparna «röd» och «grön»,
-> Enheten befinner sig vid parametern 1 «Testingång»
2. Tryck 3 gånger på knappen «röd» -> Enheten befinner sig vid parametern 4 «Känslighet» och indikerar värdet 3 genom tre gröna blinkningar (20 cm)
3. Tryck 2 gånger på knappen «grön» -> Enheten indikerar värdet 5 genom fem gröna blinkningar (40 cm).
4. Alternativ: Gå ur inställningsläget genom att trycka 1 sekund på knapparna «röd» och «grön».

Anvisningar till inställningar:

Underlagets beskaftenhet (golv/mark):

- Tre olika inställningar kan väljas beroende på golvet beskaftenhet:
 - Standard
 - Mycket mörkt eller reflekterande golv
 - Gallerdurk -> lägg någonting över gallret under initialiseringen (känsligheten ställs då in på >= 50 cm)

Valet av speciella underlag stänger av detektorns självttest mot underlaget och vid gallerdurk stängs även den automatiska underlagsanpassningen av.

Synkronisering:

- Synkroniseringen är som standard aktiverad och säkerställer att sensorerna fungerar felfritt även vid fältöverlappning.
 - Varning: Används en US beam (grön etikett) eller R3 (gul etikett) med äldre optikenhet i samma profil, måste synkroniseringen kopplas från och överlappningen undvikas manuellt (olika lutningsvinklar, stäng av de överlappande strålarna vid behov)

Inställning med fjärrkontroll (RegloBeam 2):

1. Tryck på knappen «G» på fjärrkontrollen (t.ex. lyser «3» för enheten med adressen 3)
2. Tryck på knappen «D», knappen «3» tänds, dvs. det tidigare värdet 3 (20 cm)
3. Tryck på knappen «5», värdet 5 (40 cm) har ställts in (knappen «5» tänds)

Observera:

Om knapparna blinkar har värdet inte registrerats -> gör ett nytt försök, aktivera konfigurationsläget vid behov: tryck snabbt på en knapp på optikenheten, koppla från och till matningen eller ange behörighetskod på fjärrkontrollen.

Känslighet:

- Känsligheten ska väljas enligt krav på platsen (t.ex. DIN 18650, EN 16005)
 - Värdena som anges är riktvärden och gäller objekthöjden som kan kännas av. Denna varierar beroende av bakgrundens beskaftenhet och måste kontrolleras på plats.

Initialisering:

- Vid initialiseringen lärs sensorernas monteringshöjd in.
 - Respektive höjd sparas under parametern 8 med värdena 1-4 (värde 1 = ca. 1,4-1,7m, 2 = ca. 1,7-2m, 3 = ca. 2,0-2,4m, 4 = ca. 2,4-3,0m)

Fabriksåterställning:

- Tryck på de båda knapparna «röd» och «grön» under 5 sekunder, tills den röda lysdiодen blinkar snabbt, släpp sedan knapparna.

Snabbval

Standardläget ställer in alla värden till fabriksinställning och kopplar in alla ljusstrålar. Ström-sparläget ställer in alla värden till fabriksinställning och kopplar från ljusstrålarna 2,4 och 6.

Inställningar via knappar och fjärrkontroll:

Inställningsläge med knappar:
Håll röd och grön knapp intryckt i minst 1 sekund
Gå ur genom att hålla röd och grön knapp nere i 1 sekund
Inställningsläge med fjärrkontroll: Tryck på knappen «G»

Teckenförklaring, knappar och lysdioder:

☀ = Röd lysdiod, ◯ = Röd knapp
☀ = Grön lysdiod, ◊ = Grön knapp

		Värde 1:	Värde 2:	Värde 3:	Värde 4:	Värde 5:	Värde 6:	Värde 7:	Värde 8:	Värde 9:	Anmärkingar:	
1	Testgång	Fjärrkontroll	Knappar på sensor	Hög aktiv Pull up	Låg aktiv Pull down	Hög aktiv Pull up	Låg aktiv Pull down	Tryck 1 g. på	Tryck 1 g. på	Tryck 1 g. på	Tryck 1 g. på	Varje värde tilldelas ett nummer. Efter värde 9 tillbaka till värde 1
2	Ljusstrålar	Fiärrkontroll	Knappar på sensor	Hög aktiv Pull up	Låg aktiv Pull down	Hög aktiv Pull up	Låg aktiv Pull down	Tryck 1 g. på	Tryck 1 g. på	Tryck 1 g. på	Tryck 1 g. på	
3	Utgång	A	blinkar 1 gång	Hög aktiv Pull up	Låg aktiv Pull down	Hög aktiv Pull up	Låg aktiv Pull down	Tryck 1 g. på	Tryck 1 g. på	Tryck 1 g. på	Tryck 1 g. på	
4	Känslighet	C	Tryck på 1 g. blinkar 2 ggr	Tryck på 1 g. blinkar 3 ggr	Tryck på 1 g. blinkar 4 ggr	Tryck på 1 g. blinkar 5 ggr	Tryck på 1 g. blinkar 6 ggr	Tryck 1 g. på	Tryck 1 g. på	Tryck 1 g. på	Tryck 1 g. på	
5	Reläehålltid	D	Tryck på 1 g. blinkar 4 ggr	Tryck på 1 g. blinkar 5 ggr	Tryck på 1 g. blinkar 6 ggr	Tryck på 1 g. blinkar 7 ggr	Tryck på 1 g. blinkar 8 ggr	Tryck 1 g. på	Tryck 1 g. på	Tryck 1 g. på	Tryck 1 g. på	
6	Enhetsadress	E	Tryck på 1 g. blinkar 5 ggr	Tryck på 1 g. blinkar 6 ggr	Tryck på 1 g. blinkar 7 ggr	Tryck på 1 g. blinkar 8 ggr	Tryck på 1 g. blinkar 9 ggr	Tryck 1 g. på	Tryck 1 g. på	Tryck 1 g. på	Tryck 1 g. på	
7	Bakgrundens beskaftighet (golV)	F + 1	Tryck på 1 g. blinkar 6 ggr	Tryck på 1 g. blinkar 7 ggr	Tryck på 1 g. blinkar 8 ggr	Tryck på 1 g. blinkar 9 ggr	Tryck på 1 g. blinkar 10 ggr	Tryck 1 g. på	Tryck 1 g. på	Tryck 1 g. på	Tryck 1 g. på	
8	Initialisering	F + 2	Tryck på 1 g. blinkar 7 ggr	Tryck på 1 g. blinkar 8 ggr	Tryck på 1 g. blinkar 9 ggr	Tryck på 1 g. blinkar 10 ggr	Tryck på 1 g. blinkar 11 ggr	Tryck 1 g. på	Tryck 1 g. på	Tryck 1 g. på	Tryck 1 g. på	
9	Synkroniseringsläge	F + 3	Tryck på 1 g. blinkar 8 ggr	Tryck på 1 g. blinkar 9 ggr	Tryck på 1 g. blinkar 10 ggr	Tryck på 1 g. blinkar 11 ggr	Tryck på 1 g. blinkar 12 ggr	Tryck 1 g. på	Tryck 1 g. på	Tryck 1 g. på	Tryck 1 g. på	
	Snabbval (endast via fjärrkontroll)	F + 4	Tryck på 1 g. blinkar 9 ggr	Tryck på 1 g. blinkar 10 ggr	Tryck på 1 g. blinkar 11 ggr	Tryck på 1 g. blinkar 12 ggr	Tryck på 1 g. blinkar 13 ggr	Tryck 1 g. på	Tryck 1 g. på	Tryck 1 g. på	Tryck 1 g. på	
		F + 8	-	-	-	-	-	-	-	-	-	

Alla inställningar se tabeller nedest på sidan

Observera: Genomför alltid en initialisering på respektive optikenhet när parametrar ändras.

Om ljusstrålar kopplas på eller av måste ny höjlinjäring göras med funktionen "initialisering". Vid känslighetsstegen 6 & 7 har sensorn bara 7 ljusstrålar, stråle 8 är deaktivertad.

Parameter 2 Ijusstrålar: För parameter 2 skiljer sig inställningarna mellan fjärrkontrollen och sensorknapparna. Med fjärrkontrollen kan enskilda strålar kopplas på eller av. Med röd och grön knapp ställer man in ett ljusstrålemönster.

		Värde 1	Värde 2	Värde 3	Värde 4	Värde 5	Värde 6	Värde 7	Värde 8	Värde 9	Fabriksinställning	
2	Ljusstrålar	Fiärrkontroll	Indikering och val med knapp 1 & 2 som «på» eller «av»	B + 1: Stråle 1 1***** Knapp 1 = på Knapp 2 = av	B + 2: Stråle 2 2***** Knapp 1 = på Knapp 2 = av	B + 3: Stråle 3 3***** Knapp 1 = på Knapp 2 = av	B + 4: Stråle 4 4***** Knapp 1 = på Knapp 2 = av	B + 5: Stråle 5 5***** Knapp 1 = på Knapp 2 = av	B + 6: Stråle 6 6***** Knapp 1 = på Knapp 2 = av	B + 7: Stråle 7 7***** Knapp 1 = på Knapp 2 = av	B + 8: Stråle 8 8***** Knapp 1 = på Knapp 2 = av	B + 9: Alla strålar på 1-9-0-7-0 Strömsparmönster

Parameter 2 med «röd» och «grön» knapp

		Värde 1	Värde 2	Värde 3	Värde 4	Värde 5	Värde 6	Värde 7	Värde 8	Värde 9	Fabriksinställning		
2	Ljusstrålemönster	Sensorknappar	Efter parameter 1. tryck 1 gång på	blinkar 1 gång	blinkar 2 ggr	blinkar 3 ggr	blinkar 4 ggr	blinkar 5 ggr	blinkar 6 ggr	blinkar 7 ggr	blinkar 8 ggr	blinkar 9 ggr	1-9-0-7-0 Strömsparmönster

* Levererat skickstand

4 Felavhjälpning

Symtom	Möjlig orsak	Åtgärd
Den röda lysdioden blinkar 8 gånger efter initialiseringen	- Avkänningsfältet var inte fritt under initialiseringen - Optikfästena sitter inte rätt i profilen - Optikenheten sitter inte med samma vinkel i vänster och höger fäste - Reflekterande bakgrund eller galler	- Gör en ny initialisering - Kläm fast optikfästena ordentligt i profilen - Ställ in samma lutningsvinkel i bägge optikfästena - Välj en annan bakgrundsinställning
Den röda lysdioden blinkar hela tiden	- Flatkabeln defekt	- Byt ut flatkabeln
Den röda lysdioden blinkar 2 gånger	- Mörkt eller reflekterande golv - Högt objekt i avkänningsfältet	- Sätt parameter 7 på «mörk» eller «reflekterande» - Ta bort för höga objekt från avkänningsfältet
Dörren öppnar eller stänger inte, även om inget detekteras	- Testingången har inte aktiverats eller en felaktig variant har aktiverats	- Säkerställ att testingången är aktiverad - Ställ om reläutgången så att den passar dörrautomatiken (se avsnitt 3, sida 1)
Masterinitialiseringen fungerar inte, röd lysdiod blinkar 4 gånger	- AC-spänning används	- Ändra optikenheternas matning till DC-matning
Under masterinitialiseringen reagerar inte alla optikenheter	- AC-spänning används - Avbrott på flatkabeln	- Ändra optikenheternas matning till DC-matning - Anslut flatkabeln ordentligt eller byt ut
Dörrarna reagerar inte, detektering sker dock	- Initialiseringen skedde på en optikenhet som inte är direkt ansluten till dörrstyrningen eller kabelförgreningen (Y-adaptern)	- Gör en initialisering på optikenheten som är direkt ansluten till dörrstyrningen
Sensorn fungerar utan frontkåpa, men inte med frontkåpa	- Optikfästenas vinkel är fel - Frontkåpan dålig (stora repor på frontkåpan) - Känsligheten för hög (detekterar för nära golv)	- Kontrollera optikfästenas vinkel - Byt frontkåpan - Minska känsligheten (Välj en större detekteringshöjd)
Den röda lysdioden blinkar 4,5,6 eller 7 gånger	- AC-spänning används - Konfigurationsfel (Optikenheterna har flyttats om efter masterinitialiseringen) - Optikenheterna har inte initialiserats eller initialiserats felaktigt - Självtestet har gått fel, ofrivillig aktivering	- Ändra sensorernas matning till DC-matning - Gör en ny initialisering - Gör initialisering på mastern (ansluten till styrningen) - Gör en ny initialisering
Båda lysdioderna (röd och grön) lyser permanent	- Matarspänningen inte tillräckligt stabil - För låg matarspänning - Spänningsavbrott	- Koppla från matningen till detektorn - Kontrollera spänningsförsörjningen - Koppla in matningen igen
Avkänning sker ibland när dörrvingen rör sig	- Mycket ojämn mark och dörrörelser kan leda till avkänning - Fel bakgrundsparameter har valts	- Minska känsligheten - Välj korrekt bakgrundsparameter - Ställ in annan vinkel (tänk på säkerheten)
Orimligt förhållande på kaskad med flera enheter, röd lysdiod blinkar en gång	- Sensorer från olika releaser används (Release 2, Release 3 och US beam)	- Använd endast US beam-sensorer och/eller Release 3-sensorer - På US beam- eller Release 3-sensorer: stäng av synkroniseringen och förhindra överlappning manuellt
Den röda lysdioden blinkar 10 gånger	- Spänningsförlust under parametersättningen (lagringsfel)	- Gör initialisering på mastern (ansluten till automatiken)
Grön LED på slavmodulen lyser varaktigt	- Master-enheten är i standbymodus men inte slaven. Bara slaven återaktiveras.	- Återaktivera optikenheten som är master (ansluten till styrningen) genom att aktivera dörren. - Gör ny initialisering på masterenheten. - Kontrollera testingångens inställning (parameter 1). - Aktivera synkronisering på alla optikenheter (parameter 9). - Byt ev. ut flatkabeln mellan master och slavenhet.

Observera: En detektor återställs via masterinitialiseringen eller genom att driftspänningen slås av/på

5 Tekniska data

Teknik	Aktivt infrarött (triangulering)	Inkopplingsström	< 500 mA
Våglängd	880 nm	Testingång	4 varianter (hög/låg aktiv)
Antal IR-strålar	8, enskilt in/frånkopplingsbara och synkroniserade	Utgång	Växlande relä, max. 40 V DC / 40 V AC, 1 A
Mått för en IR-stråle	30 mm x 60 mm vid 2.2 m monteringshöjd	Hålltider	0 – 10 s (inställbart)
Omfångszon, mått	471 mm x 60 mm vid 2.2 m monteringshöjd	Driftstemperatur	-20 °C till 60 °C
Reaktionstid	< 50 ms	Skyddsklass	IP54
Monteringshöjd	1.7 – 3.0 m, beroende på bakgrund	Fjärrkontrollens räckvidd	5 m
Vinkelinställning	2° – 14°, i 3° steg	Antal ihopkopplade optikenheter	4 stycken synkroniserat
Monteringslängd i profilen	300 mm inkl.lagerklämmor	Användningsområde	Närvarodetektering stationär/medåkande
Driftspänning	15 – 37 V DC 15 – 26 V AC, 50/60 Hz	Funktionell säkerhet	EN ISO 13849-1: PLd EN 61508: SIL2
Effektförbrukning	max. 3.3 W, 0.17 W per stråle		

6 EU-försäkran om överensstämmelse



Se bilaga

7 WEEE



Apparater med denna symbol måste hanteras separat vid återvinningen. Detta ska göras i enlighet med respektive nationella lagar om miljövänlig avfallssortering, bearbetning och återvinning av elektriska och elektroniska apparater.

8 Kontakt

BBC Bircher Smart Access, BBC Bircher AG, Wiesengasse 20, CH-8222 Beringen, www.bircher.com

Designed in Switzerland / Made in China